



RÉGION ACADÉMIQUE  
BOURGOGNE  
FRANCHE-COMTÉ

MINISTÈRE  
DE L'ÉDUCATION NATIONALE  
ET DE LA JEUNESSE

MINISTÈRE  
DE L'ENSEIGNEMENT SUPÉRIEUR,  
DE LA RECHERCHE  
ET DE L'INNOVATION



# LA RÉFORME DES LYCÉES GÉNÉRAUX ET TECHNOLOGIQUES NOUVEAUX PROGRAMMES EPS LYCÉES

TEMPS DE TRAVAIL COLLECTIF DES EQUIPES  
EPS D'ETABLISSEMENT

25 et 27 JUIN 2019

# ORDRE DU JOUR

**Propos introductifs de l'inspection  
pédagogique**

**Présentation synthétique des  
programmes LEGT et voie  
professionnelle (SEP)**

**Présentation des principes et  
préconisations pour la conception et la  
formalisation des projets pédagogiques**

**Travail collectif des équipes EPS**

# ARCHITECTURE GENERALE DU PROGRAMME

**Une FINALITE**



**5 Objectifs généraux**



**Des compétences à construire (motrices, méthodologiques et sociale, orales) mobilisant et articulant des connaissances, des capacités et des attitudes.**



**Dans 5 champs d'apprentissage ayant leurs APSA correspondantes**



**Déclinés en Attendus de Fin de Lycée AFL  
Eux-mêmes déclinés en éléments prioritaires pour les atteindre**



**Et évalués dans une situation qui les révèlent.**

## L'EPS au lycée

### 1 Finalité

*L'éducation physique et sportive vise à former, par la pratique physique sportive, artistique, un citoyen épanoui, cultivé, capable de faire des choix éclairés pour s'engager de façon régulière et autonome dans un mode de vie actif et solidaire.*

### Cinq objectifs

*Développer sa motricité*

*Savoir se préparer et s'entraîner*

*Exercer sa responsabilité individuelle ou au sein d'un collectif*

*Construire durablement sa santé*

*Accéder au patrimoine culturel*

*L'EPS vise la construction de compétences qui articulent différentes dimensions (motrices, méthodologiques et sociales). Elle propose à tous les lycéens un parcours de formation équilibré et diversifié à partir d'expériences corporelles vécues dans cinq champs d'apprentissage complémentaires*



### Cinq champs d'apprentissage (CA) et APSA

*Produire une performance motrice maximale, mesurable à une échéance donnée*

*Adapter ses déplacements à des environnements variés et/ou incertains*

*Réaliser une prestation corporelle destinée à être vue et appréciée*

*Conduire et maîtriser un affrontement collectif ou interindividuel pour gagner*

*Réaliser et orienter son activité physique pour développer ses ressources et s'entretenir*

### Attendus de fin de lycée AFL

-S'engager pour produire une performance maximale à l'aide de techniques efficaces, en gérant les efforts musculaires et respiratoires nécessaires et en faisant le meilleur compromis entre l'accroissement de vitesse d'exécution et de précision.

-S'engager à l'aide d'une motricité spécifique pour réaliser en sécurité et à son meilleur niveau, un itinéraire dans un contexte incertain.

-S'entraîner individuellement et collectivement, pour se déplacer de manière efficace et en toute sécurité.

-Coopérer pour réaliser un projet de déplacement, en toute sécurité.

-S'engager pour composer et réaliser un enchaînement à visée esthétique ou acrobatique destiné à être jugé, en combinant des formes corporelles codifiées.

-S'engager pour composer et interpréter une chorégraphie collective selon un projet artistique en mobilisant une motricité expressive et des procédés de composition.

-Se préparer et s'engager, individuellement et collectivement, pour s'exprimer devant un public et susciter des émotions.

-Choisir et assumer des rôles au service de la prestation collective

-S'engager pour gagner une rencontre en faisant des choix techniques et tactiques pertinents au regard de l'analyse du rapport de force.

-Se préparer et s'entraîner, individuellement ou collectivement, pour conduire et maîtriser un affrontement collectif ou interindividuel

-Choisir et assumer les rôles qui permettent un fonctionnement collectif solidaire.

-S'engager pour obtenir les effets recherchés selon son projet personnel, en faisant des choix de paramètres d'entraînement cohérents avec le thème retenu.

-S'entraîner, individuellement ou collectivement, pour développer ses ressources et s'entretenir en fonction des effets recherchés.

-Coopérer pour faire progresser.

## CYCLE 4 « APPROFONDISSEMENT DES APPRENTISSAGES »

Les émotions jouent un rôle essentiel pour maintenir l'engagement dans les apprentissages. Il importe d'en tenir compte pour conserver le plaisir d'agir et d'apprendre, garant d'une activité physique régulière. À l'issue du cycle 4, la validation des compétences visées pendant le cycle, dans chacun des champs d'apprentissage, contribue à attester la maîtrise du socle commun de connaissances, de compétences et de culture S4C. En matière de progressivité des enseignements d'EPS, l'ensemble des compétences et des champs d'apprentissage sont abordés pendant le cycle. Il revient à l'équipe pédagogique d'en planifier le choix et les étapes de progression, afin de garantir à chaque élève l'atteinte des attendus de fin cycle 4.

*L'EPS répond aux enjeux de formation du socle commun en permettant à tous les élèves, filles et garçons ensemble et à égalité, a fortiori les plus éloignés de la pratique physique et sportive, de construire cinq compétences générales :*

<b>Cinq domaines (D) du socle</b>				
<i>Les langages pour penser et communiquer</i>	<i>Les méthodes et outils pour apprendre</i>	<i>La formation de la personne et du citoyen</i>	<i>L'observation et la compréhension du monde</i>	<i>Les représentations du monde et l'activité humaine</i>
<b>Cinq compétences générales (CG) en EPS</b>				
Développer sa motricité et apprendre à s'exprimer en utilisant son corps	S'approprier par la pratique physique et sportive, des méthodes et outils	Partager des règles, assumer des rôles et responsabilités	Apprendre à entretenir sa santé par une activité physique régulière	S'approprier une culture physique et artistique pour construire progressivement un regard lucide sur le monde contemporain
<b>Éléments signifiants (ES)</b>				
D1-1 - Comprendre des énoncés oraux. S'exprimer à l'oral  D1-4 - Pratiquer des APSA	D2 - Organiser son travail personnel - Coopérer et réaliser des projets - Mobiliser des outils numériques pour apprendre	D3 - Maîtriser l'expression de sa sensibilité, et de ses opinions, respecter celle des autres. Exercer son esprit critique, faire preuve de réflexion et de discernement - Faire preuve de responsabilité, respecter les règles de la vie collective, s'engager et prendre des initiatives	D4 - Identifier des règles et des principes de responsabilité individuelle et collective dans les domaines de la santé, de la sécurité, et de l'environnement	D5 - Situer et se situer dans le temps et l'espace

*L'EPS propose à tous les élèves, de l'école au collège, un parcours de formation constitué de quatre champs d'apprentissage complémentaires :*



<b>Quatre champs d'apprentissage (CA)</b>			
<i>Produire une performance optimale, mesurable à une échéance donnée</i>	<i>Adapter ses déplacements à des environnements variés</i>	<i>S'exprimer devant les autres par une prestation artistique et/ou acrobatique</i>	<i>Conduire et maîtriser un affrontement collectif ou interindividuel</i>
<b>Attendus de fin de cycle 4 (AFC)</b>			
<ul style="list-style-type: none"> <li>- Gérer son effort, faire des choix pour réaliser la meilleure performance dans au moins deux familles athlétiques et/ou au moins de deux styles de nages</li> <li>- S'engager dans un programme de préparation individuel ou collectif</li> <li>- Planifier et réaliser une épreuve combinée</li> <li>- S'échauffer avant un effort</li> <li>- Aider ses camarades et assumer différents rôles sociaux (juge d'appel et de déroulement, chronométreur, juge de mesure, organisateur, collecteur de résultats ...).</li> </ul>	<ul style="list-style-type: none"> <li>- Réussir un déplacement planifié dans un milieu naturel aménagé ou artificiellement recréé plus ou moins connu</li> <li>- Gérer ses ressources pour réaliser en totalité un parcours sécurisé</li> <li>- Assurer la sécurité de son camarade</li> <li>- Respecter et faire respecter les règles de sécurité.</li> </ul>	<ul style="list-style-type: none"> <li>- Mobiliser les capacités expressives du corps pour imaginer composer et interpréter une séquence artistique ou acrobatique</li> <li>- Participer activement au sein d'un groupe, à l'élaboration et à la formalisation d'un projet artistique</li> <li>- Apprécier des prestations en utilisant différents supports d'observation et d'analyse.</li> </ul>	<ul style="list-style-type: none"> <li>- Réaliser des actions décisives en situation favorable afin de faire basculer le rapport de force en sa faveur ou en faveur de l'équipe adverse</li> <li>- Adapter son engagement moteur en fonction de son état physique et du rapport de force</li> <li>- Être solidaire de ses partenaires et respectueux de son (ses) adversaires et de l'arbitre</li> <li>- Observer et Co-arbitrer</li> <li>- Accepter le résultat de rencontre et savoir analyser avec objectivité</li> </ul>

# DES COMPÉTENCES À CONSTRUIRE

« l'EPS vise la construction (...) de **compétences qui articulent différentes dimensions** : motrices, méthodologiques et sociales »

« Pour développer ses compétences, l'élève s'engage dans des activités physiques sportives, artistiques diversifiées (...). **Ces cinq champs d'apprentissage constituent le parcours de formation du lycéen** »

+ Le développement **des compétences orales à travers la pratique de l'argumentation** (préciser sa pensée, expliciter son raisonnement, convaincre).



# CINQ CHAMPS D'APPRENTISSAGE = PARCOURS DE FORMATION DU LYCÉEN.

Reprise des formulations des 5 ex-compétences propres. → **mise en cohérence avec la formulation des textes collège.**

Complémentarité des 5 CA.

« Les APSA font l'objet d'un traitement didactique et pédagogique afin de permettre de **réels apprentissages** pour **chacun des élèves...** »



**Liste nationale d'APSA + 5 APSA académiques maximum  
+ 1 APSA « établissement »**

**Liste académique = 4 APSA Run-arc CA2, Step-aérobic CA3,  
Ultimate CA4, Biathlon (course-tir) CA5**

# DES CHAMPS D'APPRENTISSAGE (C.A) DÉCLINÉS EN ATTENDUS DE FIN DE LYCÉE. (AFL)


- Les AFL objectivent les compétences à construire dans chacun des CA.
- Les AFL couvrent les 5 objectifs généraux .
- Les AFL articulent les dimensions motrices et méthodologiques et sociales = CMS.
- ***«Les enseignants sont responsables de la déclinaison des AFL donnés par le programme dans les APSA retenues et de la démarche pour les atteindre.»***





# CODE AFL POUR PROGRAMMATION = CA X AFL X

## Cinq champs d'apprentissage (CA) et APSA

<i>Produire une performance motrice maximale, mesurable à une échéance donnée</i>	<i>Adapter ses déplacements à des environnements variés et/ou incertains</i>	<i>Réaliser une prestation corporelle destinée à être vue et appréciée</i>	<i>Conduire et maîtriser un affrontement collectif ou interindividuel pour gagner</i>	<i>Réaliser et orienter son activité physique pour développer ses ressources et s'entretenir</i>
<b>Attendus de fin de lycée AFL</b>				
<p>CA1 AFL1 : S'engager pour produire une performance maximale à l'aide de techniques efficaces, en gérant les efforts musculaires et respiratoires nécessaires et en faisant le meilleur compromis entre l'accroissement de vitesse d'exécution et de précision.</p> <p>CA1 AFL2 : S'entraîner, individuellement et collectivement, pour réaliser une performance.</p> <p>CA1 AFL3 : Choisir et assumer les rôles qui permettent un fonctionnement collectif solidaire.</p>	<p>CA2 AFL1 : S'engager à l'aide d'une motricité spécifique pour réaliser en sécurité et à son meilleur niveau, un itinéraire dans un contexte incertain.</p> <p>CA2 AFL2 : S'entraîner individuellement et collectivement, pour se déplacer de manière efficiente et en toute sécurité.</p> <p>CA2 AFL3 Coopérer pour réaliser un projet de déplacement, en toute sécurité.</p>	<p>CA3 AFL1 : S'engager pour composer et réaliser un enchaînement à visée esthétique ou acrobatique destiné à être jugé, en combinant des formes corporelles codifiées.</p> <p>CA3 AFL2 : S'engager pour composer et interpréter une chorégraphie collective selon un projet artistique en mobilisant une motricité expressive et des procédés de composition.</p> <p>CA3 AFL3 : Se préparer et s'engager, individuellement et collectivement, pour s'exprimer devant un public et susciter des émotions.</p> <p>CA3 AFL4 : Choisir et assumer des rôles au service de la prestation collective</p>	<p>CA4 AFL1 : S'engager pour gagner une rencontre en faisant des choix techniques et tactiques pertinents au regard de l'analyse du rapport de force.</p> <p>CA4 AFL2 : Se préparer et s'entraîner, individuellement ou collectivement, pour conduire et maîtriser un affrontement collectif ou interindividuel .</p> <p>CA4 AFL3 : Choisir et assumer les rôles qui permettent un fonctionnement collectif solidaire.</p>	<p>CA5 AFL1 : S'engager pour obtenir les effets recherchés selon son projet personnel, en faisant des choix de paramètres d'entraînement cohérents avec le thème retenu.</p> <p>CA5 AFL2 : S'entraîner, individuellement ou collectivement, pour développer ses ressources et s'entretenir en fonction des effets recherchés.</p> <p>CA2 AFL3 : Coopérer pour faire progresser.</p> 

- Liste nationale des activités physiques sportives et artistiques

Champ d'apprentissage n°1	Réaliser une performance motrice maximale mesurable à une échéance donnée
	Courses, sauts, lancers, natation vitesse.
Champ d'apprentissage n°2	Adapter son déplacement à des environnements variés et/ou incertains
	Escalade, course d'orientation, sauvetage aquatique, VTT.
Champ d'apprentissage n°3	Réaliser une prestation corporelle destinée à être vue et appréciée
	Danse(s), arts du cirque, acrosport, gymnastique.
Champ d'apprentissage n°4	Conduire et maîtriser un affrontement collectif ou interindividuel pour gagner
	Badminton, tennis de table, boxe française, judo, basket-ball, football, handball, rugby, volley-ball.
Champ d'apprentissage n°5	Réaliser et orienter son activité physique pour développer ses ressources et s'entretenir
	Course en durée, musculation, natation en durée, step, yoga.

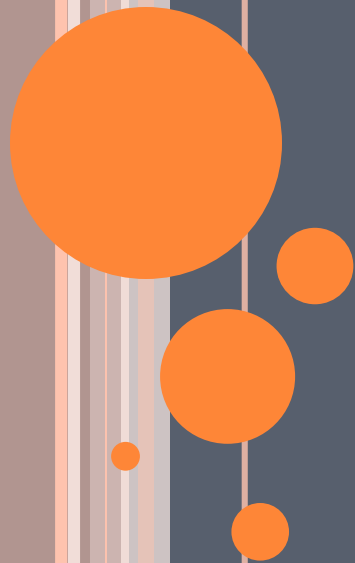
# PRINCIPES ET PRÉCONISATIONS

Le projet pédagogique EPS

La responsabilité de l'équipe et  
de l'enseignant

L'organisation de l'EPS

L'évaluation



# LE PROJET PÉDAGOGIQUE D'EPS

**Le projet pédagogique EPS est obligatoire** (il formalise et planifie l'offre de formation, les acquisitions nécessaires pour atteindre les AFL + les outils communs d'évaluation).

« Le projet pédagogique d'EPS vise, en outre, **l'interdisciplinarité** = contribution de l'EPS aux **différents parcours éducatifs**

**3 séquences d'enseignement annuelles** constituent un repère qui garantit à chaque élève un temps d'apprentissage suffisamment long pour pouvoir **accéder aux attendus de fin de lycée** ».

# RESPONSABILITÉ DE L'ÉQUIPE ET DE L'ENSEIGNANT

« L'équipe pédagogique d'EPS (...) est responsable de la définition du projet de formation des élèves et propose un **parcours équilibré et diversifié** ».

« l'enseignant doit exercer sa pleine **responsabilité de concepteur** afin de définir les contextes d'apprentissage spécifiques dans lesquels ses élèves pourront **s'engager** et, ainsi, **s'enrichir**, se cultiver, se développer et réussir leur **projet personnel de formation** »

# ORGANISATION DE L'EPS ET PARCOURS DE FORMATION DES ÉLÈVES

## Règles programmatiques sur les trois années du lycée :

- Les 5 CA constituent un **passage obligé**.
- Une attention particulière sera portée **au CA N°5 (temps long d'apprentissage)** pour atteindre les attendus de fin de lycée.

**En classe de seconde :** Au cours de l'année de seconde, compte tenu de la diversité des parcours de formation au collège et de l'hétérogénéité des publics scolaires, **les élèves doivent être engagés dans un processus de création artistique.**

**Au cycle terminal (première et terminale) :** L'EPS s'attache à différencier les conditions d'enseignement pour que chaque élève puisse progresser et réaliser des projets individuels et collectifs. L'accès progressif à **l'autonomie conduit les élèves à opérer des choix dans des contextes de pratique différents.**

# EVALUATION

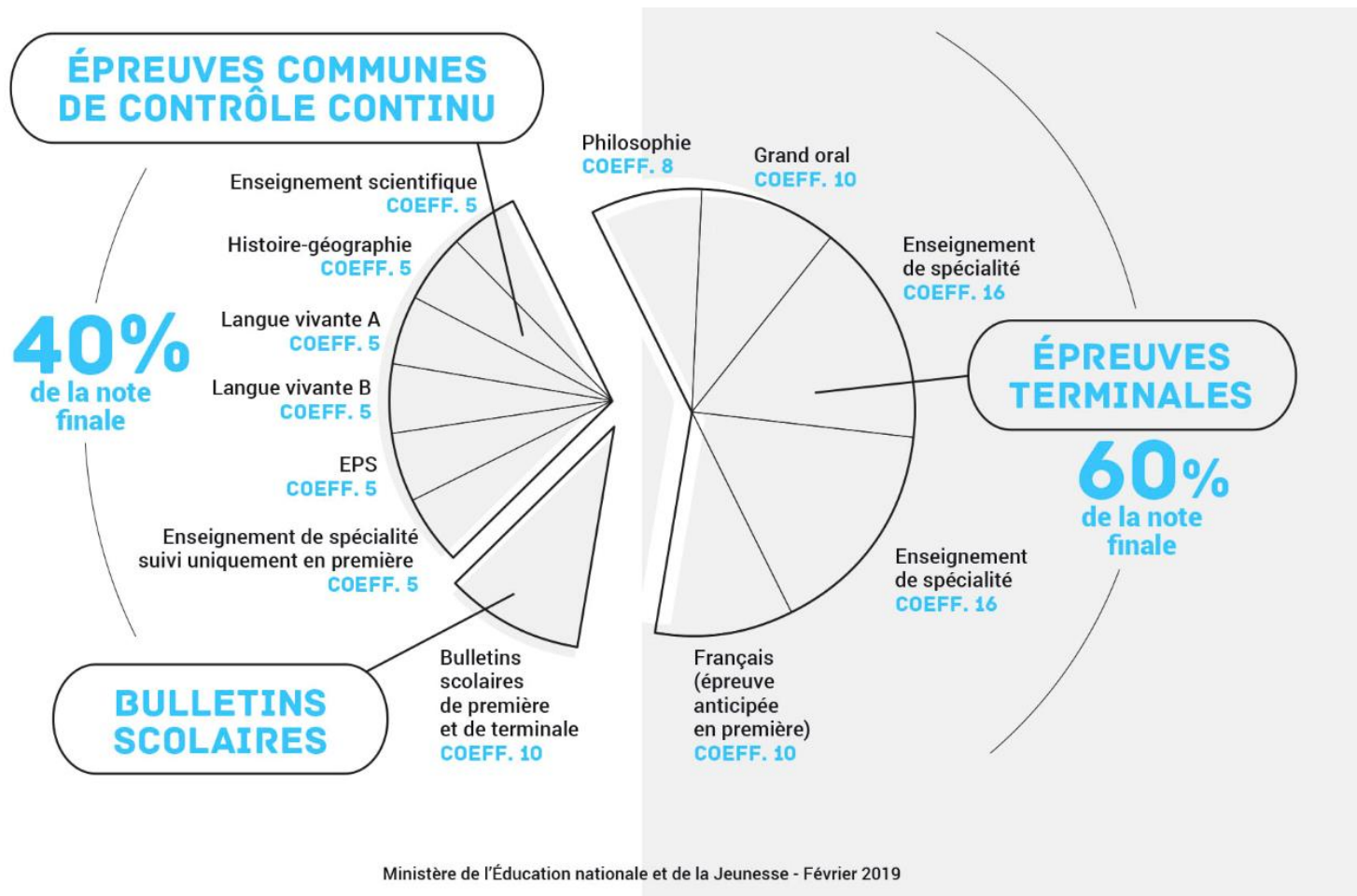
-(...) à l'issue d'une séquence d'enseignement **suffisamment longue** pour permettre les apprentissages. **Les équipes pédagogiques doivent construire** les situations qui révèlent les AFL du champ d'apprentissage »

-Construction de dispositifs, protocoles d'évaluation partagés qui vont permettre d'attester des AFL visés. « La construction d'outils communs permettant d'apprécier, dans le continuum de formation, le niveau de compétence des élèves **est encouragée** »

« l'évaluation des acquisitions en cours de formation comme à l'issue des séquences d'enseignement permet à l'élève de **se situer** et d'apprécier ses acquis (...) construire et leur faire partager des indicateurs précis qui leur permettent de **repérer leur engagement**, en **lien avec les AFL** »

# L'EPS ENSEIGNEMENT COMMUN ÉVALUÉE DANS LES 30% ET LES 10% DU CONTRÔLE CONTINU

# L'EPS ENSEIGNEMENT OPTIONNEL ÉVALUÉE DANS LES 10% DU CONTRÔLE CONTINU VIA LES BULLETINS





# ASSOCIATION SPORTIVE

« (...) **prolongement** de l'EPS obligatoire (...) accessible à **tous les élèves** (...) l'exercice des **responsabilités** et l'apprentissage de la vie associative. »

« Diverses modalités de pratique doivent être proposées avec des organisations souples afin de donner envie à tous les publics, **notamment les jeunes filles** ».

L'association sportive du lycée doit être le début d'un engagement volontaire dans un **mode de vie actif et citoyen** ».

L'investissement des élèves et les compétences citoyennes développées au sein de l'AS méritent d'être valorisées dans les **bulletins scolaires**, dans leur projet de formation et d'orientation ».

# PRINCIPE DE L'ÉCOLE INCLUSIVE

« Selon le principe fondamental d'une école inclusive, le lycée doit **accueillir tous les élèves quel que soit leur degré d'aptitude partielle ou de handicap.**

L'enseignant dispose de **toute latitude pour concevoir et adapter son enseignement**, les situations d'apprentissage, les rôles distribués, les outils utilisés, les évaluations réalisées en cours de formation aux possibilités et ressources réelles des jeunes. »

« Au-delà des enseignements obligatoires, **des dispositifs adaptés d'enseignement et d'animation, disciplinaires et pluridisciplinaires peuvent être organisés pour des élèves à besoins particuliers** (obésité et surpoids, manque de confiance et d'estime de soi, recherche d'excellence sportive, etc.) et/ou des élèves en difficulté au regard des compétences-clés (savoir nager par exemple).

# CALENDRIER 2019/2020

## Début rentrée scolaire 2019

- Transmission des textes officiels parus via liste de diffusion (évaluation ? CCF ?)
- Mise à disposition d'un outil établissement pour la formalisation et la lisibilité des parcours de formation établissement

## Courant octobre / novembre 2019

- Journée d'accompagnement équipe EPS concernant l'évaluation et formalisation du projet pédagogique EPS
- PROTOCOLES EXAMENS 2020 EPSNET
- Retour des projets pédagogiques à l'inspection pédagogique régionale EPS